

大阪府北部を震源とする地震に係る被害状況等について

※これは速報であり、数値等は今後も変わることがある。

平成 30 年 6 月 18 日
12 時 00 分 現在
内 閣 府

1 地震の概要（気象庁情報）

(1) 発生日時

- ・平成 30 年 6 月 18 日 7:58 頃

(2) 震源及び規模（暫定値）

- ・場所：大阪府北部（北緯 34.8 度、東経 135.6 度） 深さ 13km
- ・規模：マグニチュード 6.1

(3) 各地の震度（震度 5 弱以上）

震度 6 弱	大阪府	大阪北区茶屋町＊ 枚方市大垣内＊ 箕面市粟生外院＊	高槻市立第2中学校＊ 茨木市東中条町＊
震度 5 強	大阪府	大阪都島区都島本通＊ 大阪淀川区木川東＊ 豊中市役所＊ 高槻市消防本部＊ 摂津市三島＊	大阪東淀川区北江口＊ 豊中市曾根南町＊ 吹田市内本町＊ 寝屋川市役所＊ 交野市私部＊ 高槻市桃園町 箕面市箕面 島本町若山台＊
	京都府	亀岡市余部町＊ 大山崎町円明寺＊	長岡京市開田＊ 久御山町田井＊ 八幡市八幡＊
震度 5 弱	大阪府	大阪福島区福島＊ 大阪東淀川区柴島＊ 大阪国際空港 大東市新町＊	大阪此花区春日出北＊ 大阪生野区舍利寺＊ 池田市城南＊ 豊能町余野＊ 守口市京阪本通＊ 能勢町役場＊
	京都府	京都西京区樫原＊ 亀岡市安町 京田辺市田辺＊ 精華町南稻八妻＊	宇治市宇治琵琶 城陽市寺田＊ 南丹市八木町八木＊ 宇治市折居台＊ 向日市寺戸町＊ 井手町井手＊

滋賀県 大津市南郷 *

兵庫県	尼崎市昭和通 *	西宮市宮前町	西宮市平木 *
	伊丹市千僧 *	川西市中央町 *	
奈良県	大和郡山市北郡山町 *	御所市役所 *	
	高取町観党寺 *	広陵町南郷 *	

(4) 津波

この地震による津波のおそれはなし。

(5) 地震活動の状況

13

- ・ 6月18日10時30分現在、震度1以上を観測する地震が9回発生
(最大震度2:3回、震度1:6回)

2 人的・物的被害の状況 (消防庁情報: 6月18日11:30現在)

(1) 人的被害

【滋賀県】 負傷者1名

- ・ 湖南広域消防局管内 負傷者1名

【京都府】 負傷者4名

- ・ 八幡市消防本部管内 負傷者2名
- ・ 久御山町消防本部管内 負傷者1名
- ・ 京都中部広域消防組合消防本部管内 負傷者1名

【大阪府】 死者3名 負傷者75名

- ・ 大阪市消防局管内 死者1名 負傷者8名
- ・ 豊中市消防本部管内 負傷者23名
- ・ 池田市消防本部管内 負傷者2名
- ・ 吹田市消防本部管内 負傷者6名
- ・ 高槻市消防本部管内 死者1名
- ・ 茨木市消防本部管内 死者1名
- ・ 箕面市消防本部管内 負傷者4名
- ・ 摂津市消防本部管内 負傷者1名
- ・ 東大阪市消防局管内 負傷者5名
- ・ 交野市消防本部管内 負傷者2名
- ・ 枚方寝屋川消防組合消防本部管内 負傷者24名

【兵庫県】 負傷者11名

- ・ 西宮市消防局管内 負傷者5名
- ・ 伊丹市消防局管内 負傷者6名

(2) 建築物被害 (消防庁: 18日10:03現在)

1

・火災^{2/}~~1~~件（大阪府大阪市×3、高槻市、吹田市、箕面市×2、茨木市×4、兵庫県
尼崎市×2）

(3) 重要施設等の被害

10時05分現在、石油コンビナート等特別防災区域に被害情報なし（大阪府、兵庫県）

3 その他の状況

(1) 土砂災害等（国土交通省情報：6月18日11:00現在）

土砂災害の発生状況：無し

(2) ライフラインの状況

ア 電力（経済産業省情報：6月18日10:00現在）

停電戸数は1,000戸程度まで減少している。

イ ガス（経済産業省情報：6月18日12:00現在）

○都市ガス

大阪ガス

供給支障：10,8000万戸（高槻市、茨木市）

ガス漏れとの報道あり、確認中

○LPGガス

供給施設：被害情報なし

○石油備蓄（経産省：18日09:00現在）

製油所

JXTG堺製油所 通常運転中（出荷停止）

大阪国際石油精製大阪製油所 運転停止（出荷停止）

コスモ石油堺製油所 確認中

油槽所

JXTG系3カ所 確認中

出光系1カ所 確認中

昭シェル系1カ所 被害なし

キグナス1カ所 被害なし

○SS（経産省：18日08:50現在）

被害情報なし

○高圧ガス・コンビナート（経産省：18日08:50現在）

被害情報なし

○鉱山・火薬類（経産省：18日08:50現在）

被害情報なし

ウ 水 道（厚生労働省情報：6月18日12:10現在）

【断水状況】

- ・枚方市 市民から濁水、漏水の通報があり。

NHKで報道のあった水管橋（大阪広域水道企業団の送水管）の漏水の発生について確認中。

市内全域で濁水（断水には至っていない）」

- ・高槻市 漏水あり。大阪広域水道企業団の送水管の修繕のため今後断水予定（影響範囲は確認中）

- ・豊中市 断水あり

- ・吹田市 断水有

- ・寝屋川市 漏水あり

- ・摂津市 漏水あり

- ・京都府

情報収集中

- ・滋賀県

被害なし

- ・兵庫県

尼崎市で7箇所配水管の被害あり。断水には至っていない

川西市で赤水の被害あり

- ・奈良県

被害なし

エ 通信関係（総務省情報：6月18日12:00現在）

	事業者（サービス名）	被害状況等
固定 (注1)	NTT 東日本	・被害なし。※一部発信規制中
	NTT 西日本	・復旧済 ※一部発信規制中
	NTT コミュニケーションズ*	・被害なし。※発信規制解除済 ※大阪方面つながりにくい状況。
	KDDI	・被害なし。 ※大阪方面つながりにくい状況。
	ソフトバンク	・被害なし。※発信規制解除済

携帯電話等 (注2)	NTTドコモ	<ul style="list-style-type: none"> ・3局停波 (大阪府：2局、京都府：1局) ※エリア支障については支障なし。 ※役場エリアについては支障なし。 ※一部発信規制中。
	KDDI (au)	<ul style="list-style-type: none"> ・4局停波 (大阪府、兵庫県) ※サービスエリアについては支障なし。 ※役場エリアについては支障なし。
	ソフトバンク	<ul style="list-style-type: none"> 【携帯】 ・14局停波 (京都府：2局、大阪府：7局、兵庫県：4局、奈良県：1局) ※サービスエリアについては支障なし。 ※役場エリアについては支障なし。 【PHS】 ・復旧済み (大阪府) ※サービスエリアについては支障なし。 ※役場エリアについては支障なし。
	UQコミュニケーションズ	<ul style="list-style-type: none"> ・4局停波 (大阪府：2局、兵庫県：2局) ※サービスエリア支障については確認中。 ※役場エリアについては確認中。
	ワイヤレスタイプランニング	<ul style="list-style-type: none"> ・7局停波 (大阪府：6局、兵庫県：1局) ※サービスエリアについては支障なし。 ※役場エリアについては支障なし。

○主な原因は停電及び伝送路断

(注1) 事業者が把握可能な範囲の情報を記載

(注2) 携帯電話等事業者が設置している基地局数は各社で異なり、停波中の基地局数は、サービス影響の規模を直接表すものではない

<防災行政無線>

被害なし。

(注) 自治体が把握可能な範囲の情報を記載

<その他>

NTT西日本、NTTドコモ、KDDI、ソフトバンクが災害用伝言サービスおよび災害音声お届けサービスを展開中。

オ 放送関係 (総務省情報：6月18日11:00現在)

・被害なし

(3) 道路 (国土交通省情報 : 6月18日 11:00 現在)

○高速道路

点検に伴う通行止め :

■ネクスコ西日本管理 : 11路線 12区間 263km

- ・ E1 名神高速 京都南 IC~西宮 IC 48.5km
- ・ E1A 新名神高速 高槻 JCT~神戸 JCT、城陽 JCT~八幡京田辺 JCT 44.1km
- ・ E2 山陽道 神戸 JCT~神戸北 IC 2.6km
- ・ E2A 中国道 吹田 JCT~神戸三田 IC 36.7km
- ・ E26 阪和道 吹田 JCT~大東鶴見 IC 13.7km
- ・ E88 京滋バイパス 瀬田東 JCT~大山崎 JCT 27.2km
- ・ E9 京都縦貫自動車道 大山崎 JCT~丹波 IC 41.1km
- ・ E89 第二京阪道路 巨椋池 IC~門真 JCT 28.3km
- ・ E24 京奈和自動車道 城陽 JCT~木津 IC 17.0km
- ・ E93 第二神明道路 須磨 IC~月見山 IC (上) 0.9km
- ・ E94 第二神明北線 永井谷 JCT~長坂 IC (下) 2.4km

全路線特別巡回 (路面) 終了、異常無し。現在構造物等の路下点検実施中。

■阪神高速 全線通行止め

- ・ 大阪地区 全線通行止め 147.7km
特別巡回 (路面) 終了
現在のところ特に被害なし
- ・ 兵庫地区 全線通行止め 101.3km
7号北神戸線の一部を除き特別巡回 (路面) 完了
現在のところ特に被害なし
- ・ 京都地区 全線通行止め 10.1km
特別巡回 (路面) 完了 特に被害無し
3地区とも構造物等の路下点検実施中。

○直轄国道

- ・ 近畿地整管内 (滋賀, 京都, 大阪, 兵庫, 奈良, 和歌山, 福井) 21路線 (1,485km) : パトロール点検実施中
- ・ 中部地整管内 (岐阜, 愛知, 三重) 6路線 (84.4km) : パトロール点検実施中、R25 パト完了異常なし

○一般有料道路

点検に伴う通行止め : 被災の情報なし

- ・ 箕面有料道路
- ・ 第二阪奈道路
- ・ 山麓バイパス (神戸市道路公社)

○補助国道 (震度4以上、14府県市)

- ・ 大阪府、京都府、滋賀県、兵庫県、奈良県、岐阜県、愛知県

三重県、福井県、香川県、大阪市、京都市、堺市、名古屋市、神戸市

・現在のところ、被害の報告なし

○都道府県道・政令市道（震度4以上、14府県市）

・大阪府、京都府、滋賀県、兵庫県、奈良県、岐阜県、愛知県、

三重県、福井県、香川県、大阪市、京都市、堺市、名古屋市、神戸市

・大阪府高槻市道 通学路である小学校のプール脇にあるブロック塀が倒れ、小学生が心肺停止

・大阪府道（高槻市内） 水道管破裂により冠水

(4) 交通機関（国土交通省情報：6月18日11:00現在）

鉄道（6月18日 11:00 現在）

（被害状況）

・新幹線の状況

脱線なし

・在来線の状況

脱線なし

（施設被害）

・JR西日本 茨木（いばらき）～高槻間（たかつき） 電車線設備損傷

高槻駅

照明落下

向日町駅（むこうまち）

改札付近コンクリートタイル落下

京橋駅

階段スラブ一部コンクリート剥落

・阪急電鉄 京都線 茨木市（いばらきし）駅 案内表示板落下

千里線

南千里（みなみせんり）駅

駅舎外壁一部損傷

・大阪市高速電気軌道 御堂筋線 新大阪～東三国（ひがしみくに）間 第三軌条落下

〃

江坂（えさか）駅

第三軌条落下

・北大阪急行線 江坂（えさか）～緑地公園（りょくちこうえん）間 第三軌条落下

・大阪モノレール 万博記念公園駅 分岐器故障

・大阪市電気軌道 御堂筋線 第三軌条落下

・大阪市電気軌道 中央線 第三軌条がいし破損

（運行状況）

・新幹線の状況

・在来線の状況

11事業者 60路線 運転休止

○航空

■大阪国際空港

・震度5弱

・滑走路異常無し

・一部天井の崩落、壁面ひび割れが発生

・保安検査場の一時閉鎖

・ケガ人は現時点ではないとのこと

■関西国際空港

- ・滑走路異常無し
- ・その他空港施設等に異常無し

■神戸空港

- ・滑走路異常無し
- ・その他空港施設等に異常無し

■八尾空港

- ・滑走路異常無し
- ・その他空港施設等に異常無し

JAL 6 便欠航

ANA 8 便欠航

(5) 文教施設関係（文部科学省情報：6月18日10:30現在）*文部科学省に報告のあったもの

ア 物的被害

都道府県名	公立学校施設(校)
京都府	6
大阪府	調査中
奈良県	1
計	7

イ 休校・短縮授業となっている学校等

都道府県名	公立学校施設(校)	
	休校	短縮
京都府	270	
兵庫県	13	
奈良県	13	10
計	296	10

ウ 避難所となっている学校等

都道府県名	公立学校施設(校)
奈良県	2
計	2

(6) 医療施設、社会福祉施設等（厚生労働省情報：6月18日12:10現在）

ア 医療施設

・国立循環器病研究センター

施設に大きな被害は無い。入院中の患者についても特段の被害報告無し。（外泊中で連絡が付かない患者が2名。現在確認中。）水漏れが数カ所ある。停電しているため非常用電源で対応中。10階病棟（脳血管内科（脳卒中・脳梗塞）・心臓内科）の水漏れがひどく、当該病棟に入院中の患者はロビーに退避中。

入院患者6名転倒（軽傷）本日・明日の入院・外来・手術は真に緊急性が高いものをのぞき中止。

人工透析中の患者については、近隣のNHO病院に転院できるようNHO近畿グループに依頼中。職員の状況は確認中。

電気・水道・ガスが遮断（非常用電源も水没）

人工補助心臓使用患者20名・・・電源確保が必要

人工呼吸器50名・・・電源確保が必要

人工透析5名・・・動ける人を近隣の病院に運ぶ予定

DMA Tが対応中

給水車・電源車を依頼中（府⇒自衛隊）

電源車（関西電力）が近くまで来ている。

ただ、水漏れがひどいため、電気を通した場合火災の危険があるため、水漏れが無い場所に患者を移動してから電源をつなぐ予定。

電源車3台稼働中。

集中治療室入院患者4名のうち3名を千里救命救急センターへ転院搬送予定。

吹田市消防が院内で対応中

救急車4台により重篤患者18名を近隣に搬送中

簡易式自家発電機を業者から順次導入中（現在は3台）

電源車は未着

- ・大阪医大三島南病院 職員不足
- ・済生会吹田病院 医療ガス不足、多数患者受診あり
- ・高槻赤十字病院 エレベーター停止
- ・堺藤田病院 職員不足
- ・市立東大阪医療センター CT, エレベーター停止
- ・明生病院 職員不足、手術不可
- ・杏林記念病院 エレベーター使用不可
- ・山本第三病院 職員不足
- ・村田病院 多数患者受診あり
- ・協和会病院 高架水槽破損、水使用不可
- ・みどりヶ丘病院 水不足
- ・大阪みなと中央病院 オペ室天井落下。エレベーター停止。患者／職員の人的被害に

については現在のところ報告なし

- ・大和郡山病院 エレベーター停止。患者／職員の人的被害については現在のところ報告なし

- ・大阪府内の災害拠点病院について、すべてライフラインは正常。診療可能。

引き続き情報収集に努める。

イ 社会福祉施設

- ・高齢者関係施設の被害状況

- 現時点で被害報告無し。引き続き情報収集に努める。

- ・障害児・者関係施設の被害状況

- 現時点で被害報告無し。引き続き情報収集に努める。

- ・児童関係施設等の被害状況

- 現時点で被害報告無し。引き続き情報収集に努める。

ウ 心のケア・精神科病院関係

- ・精神科病院等の被害状況

- 現時点で被害報告無し。引き続き情報収集に努める。

エ 医薬品卸販売業・医療機器販売業関係

- ・現在、業界団体に対し安定供給等に係る被害情報確認中

(7) 郵便関係（総務省情報：6月18日11:00現在）

- ・現時点で被害情報はなし。

(8) その他

- 金融機関（金融庁情報：6月18日09:00現在）

- 施設の破損や停電等のため、4金融機関7店舗が臨時休業

- 5金融機関11箇所のATMが利用不可

5 政府の主な対応

(1) 官邸の対応

- ・6月18日7:58 官邸対策室設置、緊急参集チーム招集

6 各省庁等の対応等

(1) 内閣府の対応

- ・6月18日7:58 災害対策室設置

- ・6月18日12:00 内閣府情報先遣チーム出発

(2) 警察庁の対応

- ・6月18日8:00 警察庁災害警備本部設置

- ・警視庁災害対策課特殊救助隊が大気中

- ・大阪府警、京都府警、兵庫県警、福井県警、徳島県警の各航空隊ヘリが情報収集

- ・近畿、中部管区広域緊急援助隊が待機中

- ・高速道路12路線を通行止め規制中

(3) 消防庁の対応

- 6月18日7時58分 消防庁長官を長とする消防庁災害対策本部を設置（第3次応急体制）
- 8時03分 震度5弱以上を観測した都道府県に対し適切な対応及び被害報告について要請
- 9時00分 消防庁職員2名を大阪府庁へ派遣を決定
- 9時40分 消防庁職員1名を大阪市消防局へ派遣を決定

【消防機関等の活動】

<大阪府関係>

《消防庁の対応》

- 6月18日8時15分 消防庁から京都府、兵庫県、奈良県及び和歌山県に対し、緊急消防援助隊の出動可能隊数の報告及び出動準備を依頼
- 8時35分 消防庁から、大阪府及び神戸市に対し、緊急消防援助隊の指揮支援隊に出動準備を依頼
- 9時10分 消防庁から滋賀県及び愛知県に対し、緊急消防援助隊の出動可能隊数の報告及び出動準備を依頼
- 9時15分 消防庁長官から兵庫県知事に対し、緊急消防援助隊（航空小隊）の大阪府への出動求め
- 9時30分 兵庫県大隊（航空小隊）が、大阪府に向け出動
- 9時45分 消防庁長官から京都府知事に対し、緊急消防援助隊（航空小隊）の大阪府への出動を求め
- 10時30分 京都府大隊（航空小隊）が、大阪府に向け出動

<自県へり関係>

《京都府》

- ・京都府消防へりが、情報収集のため出動（8時38分）

《大阪府》

- ・大阪市消防へりが、情報収集のため出動（8時40分）

(4) 海上保安庁の対応

○地震発生時の初動措置

- 6月18日 8:00 海上保安庁地震対策本部設置
第五管区海上保安本部地震災害対策本部設置

○対応勢力（のべ数）

- 巡視船艇：32隻

航空機：3機

○対応状況等

- ・ 0808 航行警報等発出
- ・ 0820 海の安全情報発出
- ・ 0919 AIS 情報発出

(5) 防衛省の対応

- ・ 防衛省・自衛隊の対応（6月18日11時30分現在）

- (1) 活動部隊
- | | |
|-----|--|
| 陸 自 | 第36普通科連隊（伊丹）、中部方面航空隊（八尾）、自衛隊大阪地方協力本部、自衛隊京都地方協力本部、自衛隊兵庫地方協力本部、自衛隊三重地方協力本部 |
| 海 自 | 第23航空群（舞鶴）、第24航空群（小松島）、徳島教育航空群（徳島）、舞鶴地方総監部（舞鶴）、阪神基地隊（神戸） |
| 空 自 | 第6航空団（小松）、小松救難隊（小松） |
- (2) 活動規模
- | | |
|-----|------|
| 人員 | 約30名 |
| 車両 | 確認中 |
| 航空機 | 11機 |

- ・ 主な対応状況

- 6月18日
- | | |
|------|--|
| 8:00 | 防衛省災害対策室設置 |
| 8:04 | 防衛大臣の指示 |
| | 1 関係府省庁及び自治体と緊密に連携し、情報収集に努めること。 |
| | 2 被害が発生した場合に備え、万全な準備態勢を確立すること。 |
| | 3 今後の状況の推移に的確に対応し、災害対応に万全を期すこと。 |
| 8:14 | 第23航空群（舞鶴）のSH-60×1が離陸。 |
| 8:15 | 第6航空団のF-15×2が基地を離陸。
第24航空群（小松島）のSH-60×1が離陸。 |
| 8:21 | 中部方面航空隊（八尾）の映像伝送機×1機が離陸。 |
| 8:23 | 中部方面航空隊（八尾）の映像伝送機×1機が離陸。 |
| 8:35 | 第24航空群（小松島）のSH-60×1が離陸。 |
| 8:37 | 中部方面航空隊（八尾）のOH-6×1機が離陸。 |
| 8:44 | 小松救難隊（小松）のUH-60×1が離陸。 |
| 8:46 | 小松救難隊（小松）のU-125×1が離陸。 |
| 8:48 | 徳島教育航空群（徳島）のTC-90×1が離陸 |
| 9:00 | 第3師団司令部のFAST-Force（人員約30名）が現地に向け駐屯地を出発。 |

10:05 第36普通科連隊のFAST-Force(人員約30名)が高槻市に向け駐屯地を出発。

12:00 大阪府知事より、第3師団長(千僧)に対して、給水支援に係る災害派遣要請。

○ LO派遣先

大阪府庁、京都府庁、兵庫県庁、三重県庁、大阪市役所、八尾市役所、柏原市役所、岸和田市役所、摂津市役所、和泉市役所、茨木市役所、大東市役所、交野市役所、守口市役所、堺市役所、富田林市役所、寝屋川市役所、河南町役場、舞鶴市役所へ向け出発。

(6) 金融庁の対応

・6月18日、金融庁災害対策室を設置。

(6) 総務省の対応

・6月18日8時01分、総務省災害対策本部(長:大臣官房長)を設置

(7) 文部科学省の対応

<文部科学省>

・6月18日8時21分、文部科学省災害情報連絡室(室長:施設企画課長)を設置

・大阪府、京都府、滋賀県、兵庫県、奈良県教育委員会に対し、防災態勢の強化を図るとともに、児童生徒等の安全確保及び施設の安全確保等に万全を期すよう要請。(6月18日)

・6月18日16時から、地震調査研究推進本部地震調査委員会(臨時会)を開催予定。

(8) 厚生労働省の対応

・6月18日08:00 厚生労働省災害情報連絡室設置

・6月18日11:00 厚生労働省災害対策本部設置

○医療救護対応状況

(1) 医療関係全般

6月18日 大阪府 8:08 EMIS 警戒モードに切り替え。

大阪府 8:26 EMIS 災害モードに切り替え

和歌山県 8:09 EMIS 警戒モードに切り替え。

京都府 8:09 EMIS 警戒モードに切り替え。

兵庫県 8:14 EMIS 警戒モードに切り替え。

(2) DMATの状況

・大阪大学 本部活動中。

・大阪大学、済生会千里病院、関西医科大学 待機中。

- ・呉医療、京都医療の DMAT 活動中
- ・大阪医療センター、大阪急性期・総合医療センターの大阪府 DMAT 調整本部で活動中
大阪府が大阪府、京都府、兵庫県、滋賀県の DMAT 派遣要請の予定

(9) 国土交通省の対応

- 国土交通省として引き続き被害情報の収集・把握に努める
- 所管施設等について点検中
- 災害対策用ヘリコプター
 - ・ほくりく号 9:50 新潟空港を離陸、12:50 大阪八尾空港に到着予定
ヘリサット配信予定
カメラマン搭乗、職員の搭乗無し
 - ・愛らんど号 9:20 高松空港を出発
10:20 大阪八尾空港に到着
ヘリサット配信予定
- ホットライン 高槻市、枚方市に確立、現在情報確認中
- リエゾン (TEC-FORCE)
 - 京都府 (1人)、大阪府 (1人)、兵庫県 (1人)、奈良県 (1人)、滋賀県 (1人)、高槻市 (3人)、枚方市 (2人)
- 国土技術政策総合研究所等の対応
 - 9:30 国総研災害対策本部会議を開催
国土技術政策総合研究所、土木研究所及び建築研究所より、専門家派遣準備中

(10) 気象庁の対応

- ・6月18日10:00 記者会見予定
- ・気象庁災害対策本部会議開催 (18日10:45)
- ・JETT (気象庁防災対応支援チーム) の派遣について調整中

(11) 消費者庁の対応

- ・消費者ホットライン「188」による消費生活相談の体制確保のため、大阪府、京都府、兵庫県、奈良県、滋賀県の消費者行政担当部局に対し、各府県内の消費生活センター等の被害状況の確認を依頼。(6月18日9時30分)
- ・独立行政法人国民生活センターにおいて、震災に便乗した悪質商法トラブルに注意するよう注目テーマとしてセンターウェブサイトを更新(6月18日9時30分)

(12) 環境省の対応

- ・大臣官房総務課危機管理室に環境省災害情報連絡室を設置（6月18日 8:11）。
- ・環境省災害対策チームを設置（6月18日 9:19）

【災害廃棄物等関係】

- ・6月18日8:10に、災害廃棄物対策室から近畿地方環境事務所廃り課に被害情報の収集を指示。

【国立公園関係】

- ・直轄公園事業施設等について、引き続き情報収集する。

【動物愛護管理関係】

- ・震度5以上の揺れのあった8関係自治体（大阪府、京都府、滋賀県、兵庫県、奈良県、大阪市、京都市、神戸市）に対し、動物愛護管理センター等関連施設の被害状況及び動物愛護管理法に基づく特定動物（人に危害を加える恐れのある危険な動物）の逸走状況について報告の依頼済み。
- ・現在、大阪府、京都府、奈良県、大阪市における関連施設の被害及び特定動物の逸走は確認されていない。

(13) 農林水産省の対応

- ・農林水産省災害情報連絡室設置（6月18日08:05）

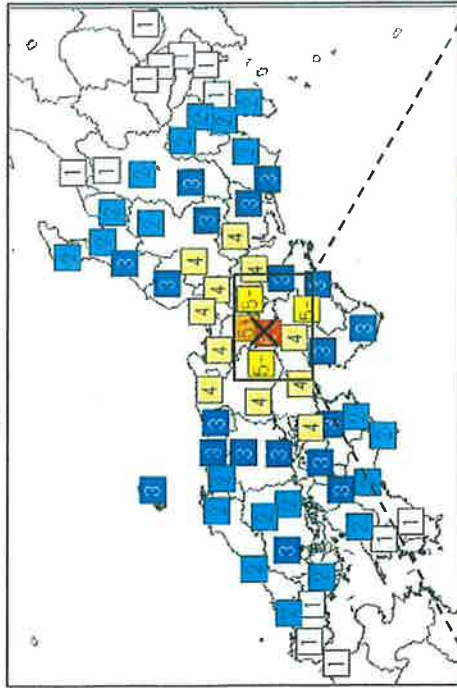
7 地方自治体の対応等

- ・滋賀県：6月28日 8時00分 災害警戒本部設置
- ・京都府：6月28日 7時58分 災害警戒本部設置
- ・大阪府：6月28日 7時58分 災害対策本部設置
- ・兵庫県：6月28日 7時58分 災害警戒本部設置
- ・奈良県：6月28日 7時58分 災害警戒本部設置

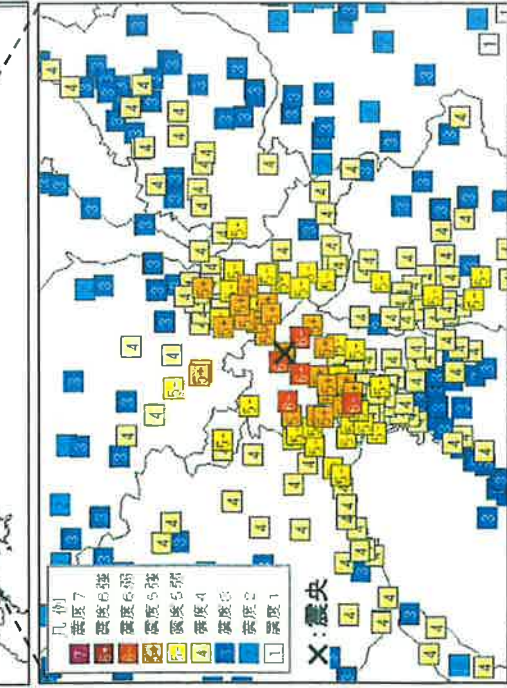
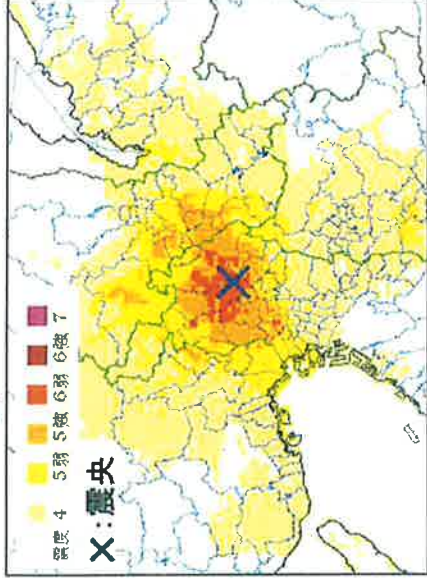
平成30年6月18日7時58分頃の大阪府北部の地震について

- 6月18日7時58分に大阪府北部を震源とするマグニチュード6.1の地震が発生し、大阪府大阪市北区、高槻市、枚方市、茨木市、箕面市で震度6弱を観測したほか、関東地方から九州地方の一部にかけての広い範囲で震度5強～1を観測。
- 大阪府で震度6弱以上を観測したのは、1923年以降で初めて。
- 今回の地震発生後、18日12時現在、震度1以上を観測した地震が11回(最大震度6弱:1回、2:3回、1:7回)発生。
- 過去の事例では、大地震発生後に同程度の地震が発生した割合は1～2割あることから、揺れの強かった地域では、地震発生から1週間程度、最大震度6弱程度の地震に注意。特に今後2～3日程度は、規模の大きな地震が発生することが多くある。

■ 震度分布



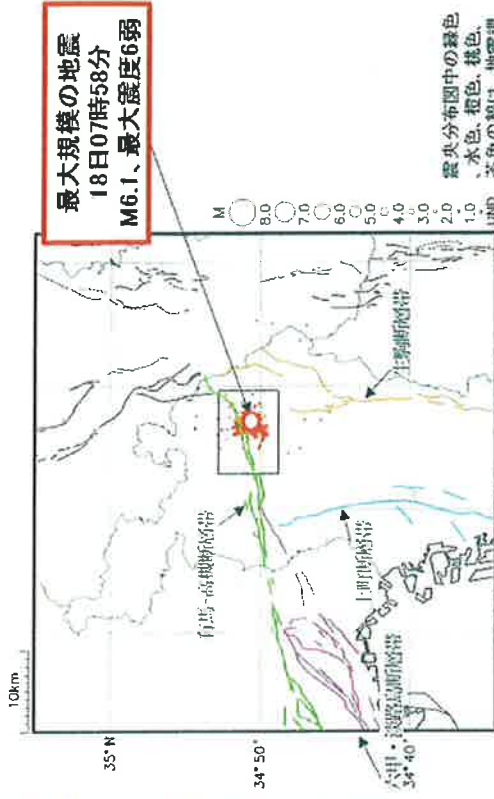
■ 推計震度分布



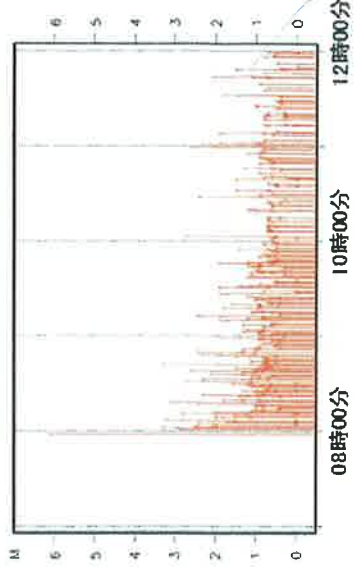
震度6弱: 大阪市北区、高槻市、枚方市、茨木市、箕面市
震度5強: 京都市、大阪府の18市区町

■ 震央分布図

(2018年6月18日07時00分～12時00分、Mすべて、深さ0～20km)

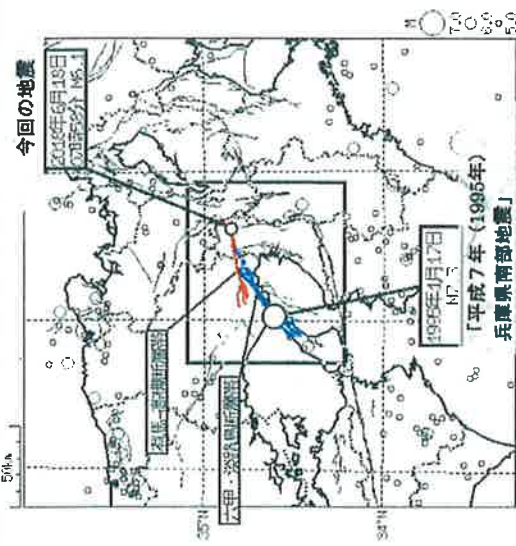


震央分布図の矩形内の地震活動経過図



表示している震源は、自動処理による結果であり、計算誤差の大きなものなどが表示されることがある。

■ 過去の地震活動
(1923年1月～2018年6月18日08時00分、深さ0～100km、M5.0以上)



震央分布図中の緑線は、地震調査研究推進本部による主要活断層を示す

大阪府北部を震源とする地震による被害及び 消防機関等の対応状況（第8報）

（これは速報であり、数値等は今後も変わることがある）

平成30年6月18日（月）14時30分

消防庁災害対策本部

※下線部は前回からの変更箇所

1 地震の概要（気象庁情報）

- (1) 発生日時 平成30年6月18日7時58分頃
- (2) 震央地名 大阪府北部（北緯34.8度、東経135.6度）
- (3) 震源の深さ 13km（暫定値）
- (4) 規模 マグニチュード6.1（暫定値）
- (5) 各地の震度（震度5強以上）
 - 震度6弱 大阪府：大阪市（北区）、高槻市、茨木市、箕面市、枚方市
 - 震度5強 大阪府：大阪市（都島区、東淀川区、旭区、淀川区）、寝屋川市、吹田市、
摂津市、交野市、島本町、豊中市、
京都府：京都市（中京区、伏見区、西京区）、八幡市、久御山町、亀岡市、
長岡京市、大山崎町
- (6) 津波 この地震による津波の心配なし

2 被害の状況

(1) 火災の状況等（消防本部から聴取）

【大阪府】

- ・大阪市消防局 火災4件→鎮圧
- ・高槻市消防本部 火災1件→鎮火
- ・吹田市消防本部 火災1件→鎮圧

【兵庫県】

- ・尼崎市消防局 火災2件→鎮圧

(2) 人的被害

	死者	負傷者
三重県		2
滋賀県		2
京都府		14
大阪府	3	175
兵庫県		21
計	3	214

※各消防本部等からの情報による

【三重県】

- ・鈴鹿市 負傷者1名
- ・名張市 負傷者1名

【滋賀県】

- ・草津市 負傷者1名
- ・東近江市 軽傷1名

【京都府】

- ・京都市消防局管内 軽傷2名
- ・宇治市消防本部管内 軽傷1名
- ・八幡市消防本部管内 軽傷2名
- ・久御山町消防本部管内 軽傷1名
- ・京都中部広域消防組合消防本部管内 軽傷2名
- ・乙訓消防組合消防本部管内 軽傷6名

【大阪府】

- ・大阪市消防局管内 死者1名 中等症3名 軽傷22名
- ・豊中市消防本部管内 負傷者23名
- ・池田市消防本部管内 負傷者4名
- ・吹田市消防本部管内 負傷者14名
- ・高槻市消防本部管内 死者1名 負傷者29名
- ・茨木市消防本部管内 死者1名 負傷者44名
- ・箕面市消防本部管内 負傷者4名

- ・ 摂津市消防本部管内 負傷者 2 名
- ・ 東大阪市消防局管内 負傷者 1 名
- ・ 交野市消防本部管内 負傷者 2 名
- ・ 島本町消防本部管内 負傷者 2 名
- ・ 枚方寝屋川消防組合消防本部管内 負傷者 2 5 名

【兵庫県】

- ・ 神戸市消防局管内 軽傷 1 名
- ・ 尼崎市消防局管内 軽傷 6 名
- ・ 西宮市消防局管内 軽傷 6 名
- ・ 伊丹市消防局管内 負傷者 6 名
- ・ 川西市消防本部管内 軽傷 2 名

(3) 建物被害

【大阪府】

- ・ 枚方寝屋川消防組合消防本部管内 一部破損 3 件

【奈良県】

- ・ 御所市 一部破損 1 件
- ・ 上牧町 一部破損 1 件
- ・ 広陵町 一部破損 1 件

(4) 重要施設等の被害

【大阪府】

- ・ 10時05分現在、石油コンビナート等特別防災区域に被害情報なし

【兵庫県】

- ・ 10時05分現在、石油コンビナート等特別防災区域に被害情報なし

3 避難の状況（12時15分現在）

【大阪府】

- ・ 避難所数 395箇所
- ・ 避難者数 846名

4 地方公共団体における災害対策本部の設置状況等

- | | | | |
|-------|--------|--------|-----------|
| 【三重県】 | 6月18日 | 9時10分 | 災害対策本部設置 |
| 【滋賀県】 | 6月18日 | 8時00分 | 災害警戒本部設置 |
| 【京都府】 | 6月18日 | 7時58分 | 災害警戒本部設置 |
| | →6月18日 | 10時00分 | 災害対策本部に改組 |
| 【大阪府】 | 6月18日 | 7時58分 | 災害対策本部設置 |
| 【兵庫県】 | 6月18日 | 7時58分 | 災害警戒本部設置 |
| 【奈良県】 | 6月18日 | 7時58分 | 災害警戒本部設置 |

5 緊急消防援助隊等の対応状況

6月18日

<大阪府関係>

《消防庁の対応》

- 8時15分 消防庁から京都府、兵庫県、奈良県及び和歌山県に対し、緊急消防援助隊の出動可能隊数の報告及び出動準備を依頼
- 8時35分 消防庁から、大阪府及び神戸市に対し、緊急消防援助隊の指揮支援隊に出動準備を依頼
- 9時10分 消防庁から滋賀県及び愛知県に対し、緊急消防援助隊の出動可能隊数の報告及び出動準備を依頼
- 9時15分 消防庁長官から兵庫県知事に対し、緊急消防援助隊（航空小隊）の大阪府への出動求め
- 9時25分 兵庫県大隊（航空小隊）が、大阪府に向け出動
- 9時45分 消防庁長官から京都府知事に対し、緊急消防援助隊（航空小隊）の大阪府への出動を求め
- 10時30分 京都府大隊（航空小隊）が、大阪府に向け出動
- 12時00分 消防庁から京都府及び兵庫県の航空小隊を除く緊急消防援助隊の出動準備を解除

<自県ヘリ関係>

《京都府》

8時38分 京都府消防ヘリが、情報収集のため出動

《大阪府》

8時40分 大阪市消防ヘリが、情報収集のため出動

6 消防庁の対応

6月18日

7時58分 消防庁長官を長とする消防庁災害対策本部を設置（第3次応急体制）

8時03分 震度5弱以上を観測した都道府県に対し適切な対応及び被害報告について要請

9時00分 消防庁職員2名を大阪府庁へ派遣を決定

9時40分 消防庁職員1名を大阪市消防局へ派遣を決定

問い合わせ先

消防庁災害対策本部 広報班

T E L 03-5253-7513

F A X 03-5253-7553

(4)避難所となっている学校等

都道府県名	国立学校施設(校)	公立学校施設(校)	私立学校施設(校)	社会教育・体育・文化施設等(施設)	文化財等(件)	独立行政法人等(施設)	計
大阪府	(調査中)						
奈良県		2					2
計		2					2
2府県		小 中	1 1				

3. 文部科学省等の対応

- ・文部科学省災害情報連絡室(室長:施設企画課長)を設置。(6月18日8時21分)
- ・大阪府、京都府、滋賀県、兵庫県、奈良県教育委員会に対し、防災態勢の強化を図るとともに、児童生徒等の安全確保及び施設の安全確保等に万全を期すよう要請。(6月18日)
- ・6月18日16時から、地震調査研究推進本部地震調査委員会(臨時会)を開催予定。

4. 今後の対応

- ・引き続き、教育委員会等と連携を密にしつつ、被害状況の収集等に努める。

<担当> 文教施設企画部施設企画課防災推進室
専門官 原 誠史 (内線3674)
防災調整係長 田中 佳幹 (内線2290)
電話:(代表)03-5253-4111 (直通)03-6734-2290

近畿地方を震源とする地震の被害・対応状況について

(6月18日(月)14:00時点)

平成30年6月18日
経済産業省

経済産業省関連の被害状況は、以下のとおり。

1. 電力

・関西電力

停電解消(10:43)

※需要家側の問題で、停電が継続している需要家が存在。

設備被害：復旧済み

※その他火力発電所をはじめとする大きな電源について被害は発生していない。

※新大阪-岡山間で停電しているため新幹線が止まっているとの報道があるが、中国電力によるとJR側の設備トラブルであるとのこと。

※電源開発、中部電力、北陸電力、中国電力、四国電力(関西電力以外)については供給支障、設備被害なし。

2. 都市ガス

・大阪ガス

供給支障：108,000戸

(大阪府高槻市：46,000戸、茨木市：62,000戸)

※復旧には、8—12日かかる見込み。

※大阪ガスから129班を編成、日本ガス協会から70班の応援見込み。(1班4—5名)

※現段階では、13件の災害指定病院、その他重要医療施設についてガスの臨時供給を予定しており、大阪ガスが該当需要家と調整中。

※ガス漏れについては、現時点では確認できず。

※経済産業省より大阪ガスに対し、①被害情報の速やかな収集、②二次災害の拡大防止の最大限の努力、③丁寧な情報発信、役員クラスによる会見、の3点を指示。

※経済産業省より日本ガス協会、大阪ガスに対して他社からの応援等により早期復旧を指示。

3. LPガス

・供給施設

<出荷停止中>※地震による設備点検によるもので設備の損傷はなし

・ENEOSグローブ 大阪ガスターミナル：点検中

・岩谷産業堺 LPG輸入ターミナル：点検中

・需要施設：被害情報なし

4. 石油備蓄

<製油所>

JXTG 堺製油所：通常運転中（出荷再開）

大阪国際石油精製大阪製油所：運転停止、安全点検中（出荷再開）

コスモ石油堺製油所：通常運転中（出荷継続）

<油槽所>

JXTG系 大阪油槽所：出荷再開

その他：被害情報なし

5. SS

被害情報なし

6. 高圧ガス・コンビナート

被害情報なし

7. 鉱山・火薬類

被害情報なし

8. 小売業

コンビニエンスストア・スーパーマーケットの一部店舗で営業停止中

経済産業省の対応状況

8：00 災害対策室設置

8：05 情報収集開始

8：30 官邸危機管理センターに技術総括・保安審議官、官邸リエゾンを派遣

厚生労働省
平成30年6月18日
13時10分現在

大阪府を震源とする地震について（第9報）

1 厚生労働省における対応

- (1) 6/18 08:00 厚生労働省情報連絡室設置
- (2) 6/18 11:00 厚生労働省災害対策本部設置

2 医療関係

(1) 医療関係全般

6月18日	大阪府	8:08	EMIS	警戒モードに切り替え。
	大阪府	8:26	EMIS	災害モードに切り替え
	和歌山県	8:09	EMIS	警戒モードに切り替え。
	京都府	8:09	EMIS	警戒モードに切り替え。
	兵庫県	8:14	EMIS	警戒モードに切り替え。

(2) 医療施設（精神科病院を除く）の被害状況

- ・国立循環器病研究センター 施設に大きな被害は無い。

入院患者6名転倒（軽傷）本日・明日の入院・外来・手術は真に緊急性が高いものをのぞき中止。外泊中で連絡が付かない患者が2名。現在確認中。水漏れが数カ所ある。停電しているため非常用電源で対応中。10階病棟（脳血管内科（脳卒中・脳梗塞）・心臓内科）の水漏れがひどく、当該病棟に入院中の患者はロビーに退避中。

人工透析中の患者については、近隣のNHO病院に転院できるようNHO近畿グループに依頼中。職員の状況は確認中。

電気・水道・ガスが遮断（非常用電源も水没）

人工補助心臓使用患者20名・・・電源確保が必要

人工呼吸器50名・・・電源確保が必要

人工透析5名・・・動ける人を近隣の病院に運ぶ予定

DMA Tが対応中

給水車・電源車を依頼中（府⇒自衛隊）

電源車（関西電力）が近くまで来ている。

ただ、水漏れがひどいため、電気を通した場合火災の危険があるため、

- ・水漏れが無い場所に患者を移動してから電源をつなぐ予定。

電源車3台稼働中。

集中治療室入院患者4名のうち3名を千里救命救急センターへ転院搬送予定。

吹田市消防が院内で対応中

救急車4台により重篤患者18名を近隣に搬送中

簡易式自家発電機を業者から順次導入中（現在は3台）

電源車は未着

（11時30分現在）

簡易式自家発電機を業者から順次導入中（現在は20台）

電源車は未着

水漏れがひどい8～10階を除いて電気を復旧させる予定

人工心臓、人工呼吸器等への電源は当面賄える予定

被害患者今のところ無し

受水槽2槽のうち、1槽が故障中

1槽で対応しているが、いずれ足りなくなるので給水車が必要

- ・大阪医大三島南病院 職員不足
- ・済生会吹田病院 医療ガス不足、多数患者受診あり
- ・高槻赤十字病院 エレベーター停止
- ・堺藤田病院 職員不足
- ・市立東大阪医療センター CT, エレベーター停止
- ・明生病院 職員不足、手術不可
- ・杏林記念病院 エレベーター使用不可
- ・山本第三病院 職員不足
- ・村田病院 多数患者受診あり
- ・協和会病院 高架水槽破損、水使用不可
- ・みどりヶ丘病院 水不足
- ・大阪みなと中央病院 オペ室天井が一部落下するも手術は予定どおり実施予定。エレベーター停止。
患者／職員の人的被害については現在のところ報告なし
- ・大和郡山病院 出勤困難な職員がいるため、外来診療に一部影響有り。
エレベーター停止。
患者／職員の人的被害については現在のところ報告なし
- ・大阪府内の災害拠点病院について、すべてライフラインは正常。診療可能。

引き続き情報収集に努める。

(3) DMAT の状況

- ・大阪大学 本部活動中。
- ・大阪大学、済生会千里病院、関西医科大学 待機中。
- ・呉医療センター、京都医療センターの DMAT 活動中
- ・大阪医療センター、大阪急性期・総合医療センターの大阪府 DMAT 調整本部で活動中

大阪府が大阪府、京都府、兵庫県、滋賀県の DMAT 派遣要請の予定

(4) 医薬品卸販売業・医療機器販売業関係

業界団体に確認したところ、現時点では医薬品・医療機器の安定供給等に係る被害情報無し。

3 生活衛生・食品安全関係

(1) 水道の被害状況

厚生労働省から、震度5弱以上が観測された大阪府、京都府、滋賀県、兵庫県、奈良県に対し、水道の被害状況の積極的な把握及び報告を行うよう要請。また、日本水道協会に対し、被害情報について情報共有を図ることとし、それに基づいた応急給水・応急復旧の支援を行うよう依頼。

① 断水の状況

- ・大阪府高槻市において、破損管路の修繕のため今後断水を行う予定。
(138,000人に影響見込み)

・なお、大阪府15市（高槻市、枚方市、豊中市、吹田市、寝屋川市、摂津市、大東市、茨木市、池田市、豊能町、箕面市、交野市、守口市、門真市、島本町）、京都府5市町（京都市、八幡市、大山崎町、城陽市、精華町）、兵庫県3市（尼崎市、西宮市、川西市）において漏水又は濁水が発生している。

- ・枚方市 市民から濁水、漏水の通報があり。

NHKで報道のあった水管橋（大阪広域水道企業団の送水管）の漏水の発生について確認中。

市内全域で濁水（断水には至っていない）」

- ・高槻市 漏水あり。大阪広域水道企業団の送水管の修繕のため今後断水予定（影響範囲は確認中）
- ・豊中市 断水あり
- ・吹田市 断水あり
- ・寝屋川市 漏水あり
- ・摂津市 漏水あり
- ・滋賀県
被害なし
- ・兵庫県
尼崎市で7箇所配水管の被害あり。断水には至っていない
川西市で赤水の被害あり
- ・奈良県
被害なし

② 応急給水の状況

- ・高槻市では、給水車9台で応急給水の準備中。

- ・吹田市では、医療施設内の給水管が破損したため、医療施設への応急給水を給水車2台で対応中。自衛隊及び他市に計5台の給水車を要請中。

③ 応急復旧の状況

- ・高槻市では、破損管路の修繕のため断水を行い、今後修繕作業を行う予定。
- ・漏水又は濁水が発生している市町では、漏水箇所の確認及び修繕、洗管及び排水作業中。

(2) 検疫の被害状況

- 検疫所は、大阪、神戸、関空では被害なし。
検疫体制には影響なし。

4 社会福祉施設等関係

(1) 高齢者関係施設の被害状況

現時点で被害報告無し。引き続き情報収集に努める。

(2) 障害児・者関係施設の被害状況

現時点で被害報告無し。引き続き情報収集に努める。

(3) 児童関係施設等の被害状況

現時点で被害報告無し。引き続き情報収集に努める。

5 心のケア・精神科病院関係

(1) 精神科病院等の被害状況

現時点で被害報告無し。引き続き情報収集に努める。

6 労働局、厚生局の被害状況

(1) 労働局

① 大阪局

- ・職員被害なし
- ・3監督署（茨木署、北大阪署、淀川署）で庁舎に被害あり
※特に茨木署がひどいとのこと。
※システムは止まっていない様子
- ・今のところ労働災害の情報は入っていない

② 京都局

- ・職員被害なし。出勤できない職員は多い。
- ・庁舎被害なし。

③ 兵庫局

- ・職員被害なし。出勤できない職員は多い。
- ・庁舎被害なし。

④ 滋賀局

- ・職員被害なし。出勤できない職員はいる。
- ・庁舎被害なし。

⑤ 奈良局

- ・職員被害なし。
- ・庁舎被害なし。

(2) 厚生局

① 近畿厚生局

- ・職員被害なし。
- ・庁舎被害なし。

以上

大阪府北部を震源とする地震について

1 地震の概要

(1) 発生日時 平成 30 年 6 月 18 日 7:58

(2) 震源地(震源の深さ)及び地震の規模

- ・ 震源地：大阪府北部
- ・ 震源の深さ 13 km (暫定値)
- ・ 地震の規模(マグニチュード) 6.1 (暫定値)

(3) 各地の震度(震度 4 以上)

- ・ 震度 6 弱 大阪府 高槻市、枚方市、茨木市、箕面市、大阪市北区
- ・ 震度 5 強 大阪府 大阪都島区・東淀川区・旭区・淀川区、豊中市、吹田市、寝屋川市、摂津市、交野市、島本町
京都府 京都中京区、京都伏見区、京都西京区、亀岡市、長岡京市、八幡市、大山崎町、久御山町
- ・ 震度 5 弱 滋賀県南部、兵庫県南東部、奈良県

(4) 津波 この地震による津波の心配はありません

2 体制等

- ・ 非常体制：本省、気象庁、国土地理院、国総研、近畿地整、近畿運輸局
神戸運輸監理部
- ・ 注意体制：中部地整、中部運輸局、四国地整、四国運輸局

3 人的被害(消防庁 11:30)

- ・ 死者 大阪府 3 名(大阪市、高槻市、茨木市)
- ・ 負傷者 大阪府 75 名、京都府 4 名、兵庫県 11 名、滋賀県 1 名

4 国土交通省関連情報

○高速道路

点検に伴う通行止め：

- ・ ネクスコ西日本管理：11 路線 12 区間
E1 名神高速(京都南 IC～西宮 IC)、E1A 新名神高速(高槻 JCT～神戸 JCT、城陽 JCT～八幡京田辺 JCT)、E2 山陽道(神戸 JCT～神戸北 IC)、E2A 中国道(吹田 JCT～神戸三田 IC)、E26 阪和道(吹田 JCT～大東鶴見 IC)、E88 京滋バイパス(瀬田東 JCT～大山崎 JCT)、E9 京都縦貫自動車道(大山崎 JCT～丹波 IC)、E89 第二京阪道路(巨椋池 IC～門真 JCT)、E24 京奈和自動車道(城陽 JCT～木津 IC)、E93 第二神明道路(須磨 IC～月見山 IC)、E94 第二神明北線(永井谷 JCT～長坂 IC)
- ・ 阪神高速 全線通行止め

○鉄道

(1) 新幹線

- ① 脱線の有無 東海道新幹線・山陽新幹線 脱線なし
- ② 施設被害の有無 確認中

- ③運行状況 東海道新幹線 米原～新大阪 12:50 運転再開
山陽新幹線 新大阪～岡山 運転休止、点検中
- ④駅間停車 東海道新幹線 上下 8 本（約 5,000 人乗車）（救済完了）
山陽新幹線 2 本（約 700 名乗車中）

(2) 在来線

- ①脱線の有無 JR、民鉄 脱線なし
- ②施設被害の有無 JR西日本、阪急、大阪市高速軌道、北大阪急行
大阪モノレール、大阪市電気軌道
- ③運行状況 JR 東海道線他全線 全線運休中
民鉄 大阪市高速電気軌道、阪神、京阪、阪急、能勢電鉄、北条
鉄道、信楽高原鉄道、大阪高速鉄道 全線運休中
北大阪急行北大阪急行線 運休中 近鉄 一部運休中
- ④駅間停車 JR西日本 143 本（125 本を救済完了、18 本救済中）
阪急 15 本（救済完了）、近鉄 1 本（救済完了）

○自動車

- ・高速バス 36 事業者 89 路線において、運休又は一部運休

○航空

- ・大阪国際空港、関西国際空港、神戸空港、八尾空港 通常運航中（欠航 39 便）

○住宅・建築物

- ・エレベーター閉じ込め：各社にて対応中、詳細は確認中
- ・被災建築物の応急危険度判定：大阪府 実施予定、京都府 検討中

○河川、ダム、海岸、砂防、下水道、都市、港湾、自動車、海事、物流、観光、官庁施設関係

- ・被害状況調査中

5 国土交通省の対応状況

○大臣指示 8:15

○災害対策本部会議 9:30 実施

○気象庁 10:00 記者会見

○四国地整防災ヘリ 9:30 離陸・調査中、北陸地整防災ヘリ 9:50 離陸・調査中

○リエゾン派遣 大阪府、京都府、兵庫県、奈良県、滋賀県、高槻市、枚方市

○ホットライン 高槻市、枚方市に確立（現在状況確認中）

○TEC-FORCE 中部地整・中国地整に広域派遣を指示(10:30)・出発予定

(13:15、13:45)、近畿地整 先遣隊を派遣(10:40)、JETT 派遣

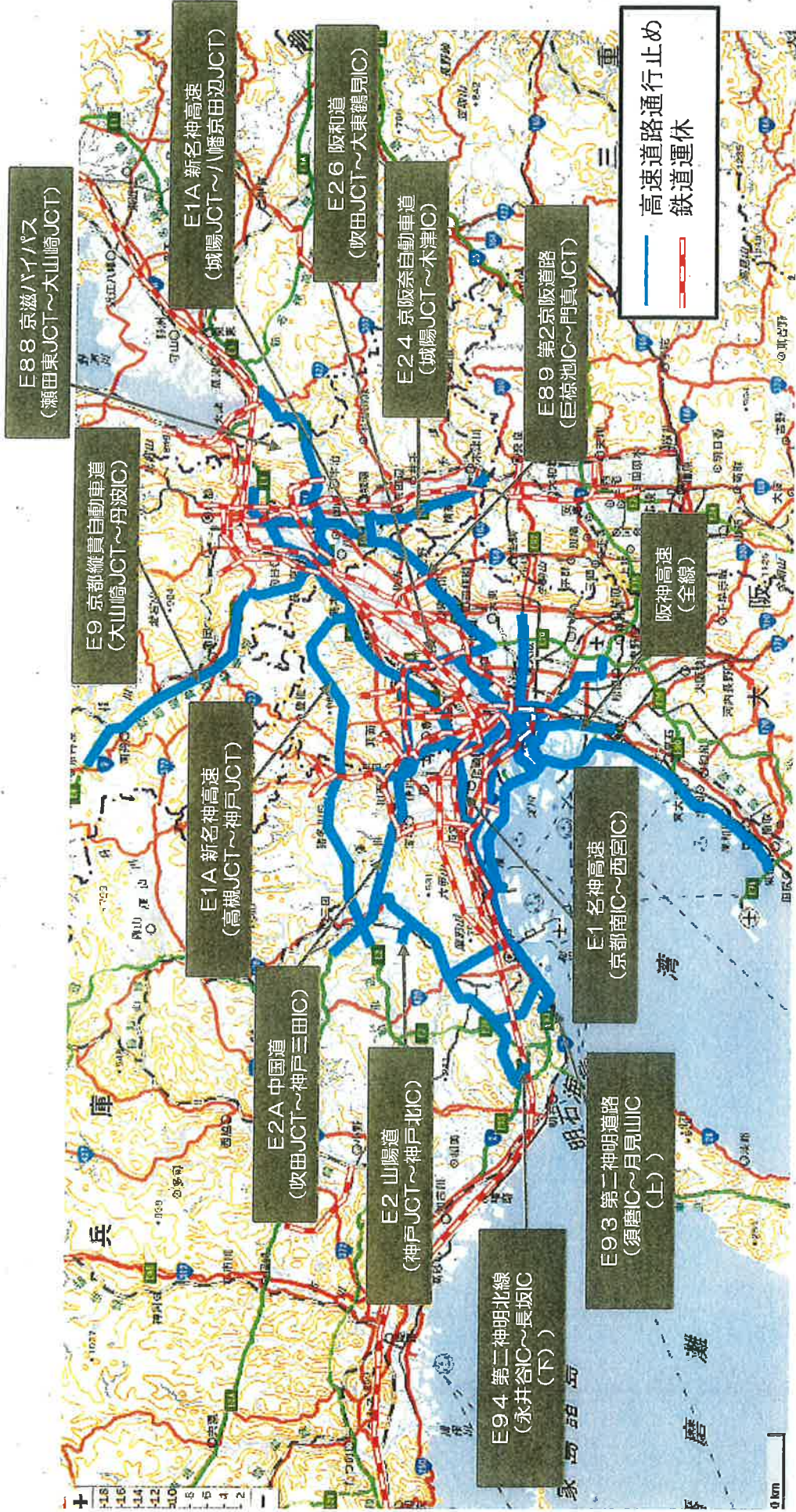
○海上保安庁 固定翼及び回転翼航空機にて沿岸部被害状況調査実施中

○土砂災害警戒情報発令基準引き下げを大阪府・京都府と調整中

大阪府北部を震源とする地震について

国土交通省関連

※6/18 11:00時点



【道路】点検に伴う通行止め: ネクスコ西日本管理(11路線12区間)、阪神高速(全線)。

【鉄道】運休: 東海道新幹線(米原~新大阪)、山陽新幹線(新大阪~岡山)

JR東海道線他全線、京阪、阪急、阪神、能勢電鉄

北大阪急行北大阪急行線、北条鉄道北条線、信楽高原鐵道信楽線、大阪高速鐵道

大阪市高速電氣軌道、近鉄 一部運休中